



## Муфта разрывная МР 6-200-02

зав. № \_\_\_\_\_

**ПАСПОРТ**  
**054.00.00.00-02 ПС**

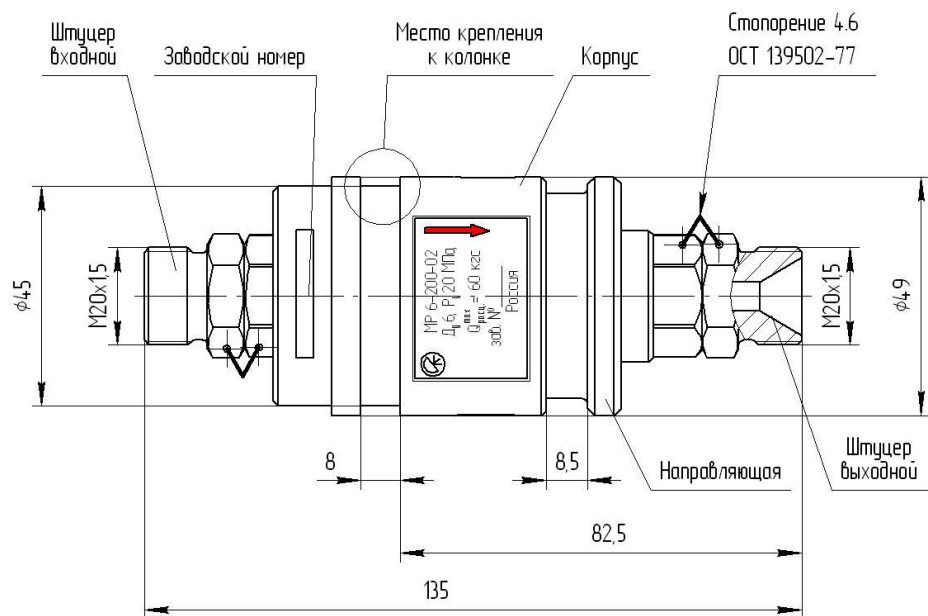


Рис. 1 Габаритно-присоединительные размеры муфты МР 6-200-02

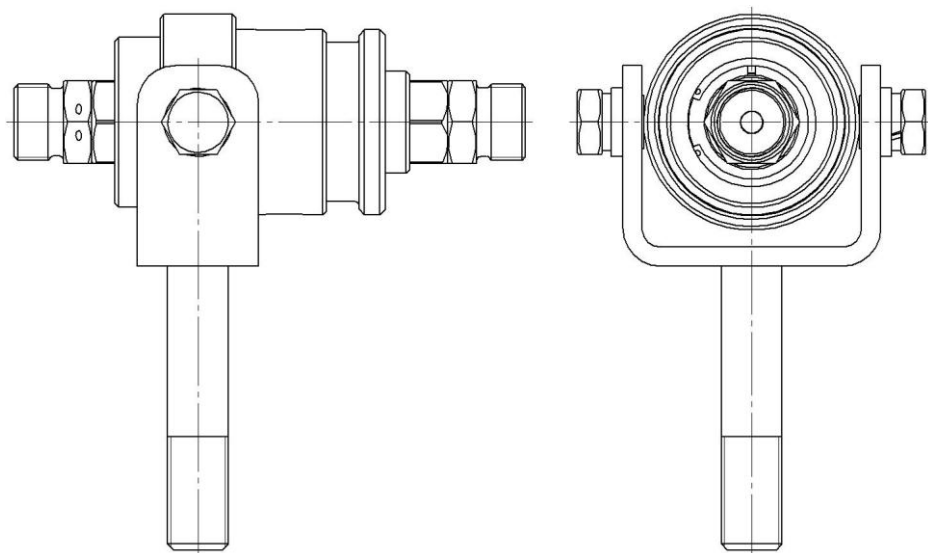


Рис. 2 Крепление муфты к заправочной колонке

### 1. Назначение

1.1. Муфта разрывная МР 6-200-02 (далее по тексту муфта) из состава устройства заправочного газового, тип 052 изготовлена в соответствии с СТО 33904627-033-2015.

1.2. Муфта предназначена для использования в составе автоматических газонаполнительных компрессорных станций в качестве предохранительного устройства для защиты заправочной колонки при отъезде автомобиля с невынутым заправочным устройством в условиях умеренного холодного климата, с диапазоном температуры рабочего тела от минус 40 °С до 40 °С.

**Крепление муфты к заправочной колонке производить только за корпус при помощи хомута (см. рис.2). Хомут в комплект поставки не входит.**

1.3 Оформление сертификата соответствия и принятие декларации о соответствии на муфту не требуется.

### 2. Технические данные

- |   |                              |
|---|------------------------------|
| 2.1. Рабочее тело .....   | природный газ ГОСТ 5542-2014 |
| 2.2. Рабочее давление, МПа (кгс/см <sup>2</sup> ).....                                  | 20 (200)                     |
| 2.3. Диаметр условного прохода, мм.....   | 6                            |
| 2.4. Максимальное усилие расцепления, кгс .....   | 60                           |
| 2.5. Герметичность клапанных пар после расцепления, не более, м <sup>3</sup> /час ..... | 1x10 <sup>-3</sup>           |
| 2.6. Наружная герметичность в соответствии с ГОСТ Р 54808-2011 .....                    | класс А                      |
| 2.7. Габаритно-присоединительные размеры .....  | рис.1                        |

### 3. Комплект поставки

- |  |   |
|--|---|
| 3.1. Муфта разрывная МР 6-200-02, шт. .... | 1 |
| 3.2. Паспорт, шт. ....                     | 1 |

### 4. Указание мер безопасности

4.1. Работы по изготовлению, испытанию, монтажу и эксплуатации муфты должны выполняться с соблюдением действующих на предприятии-изготовителе стандартов предприятия, инструкций по ТБ и ГОСТ Р 53672-2009, ГОСТ 12.1.018-93, ГОСТ 12.2.003-91.

4.2. Материалы конструкции не должны оказывать опасное и вредное воздействие на организм человека на всех заданных режимах работы, а также создавать пожаровзрывоопасные ситуации.

- 4.3. Элементы конструкции не должны иметь острых углов, кромок, заусенцев.
- 4.4. Конструкция должна быть пожаровзрывобезопасной в предусмотренных режимах эксплуатации.
- 4.5. Автомобильные газонаполнительные компрессорные станции должны иметь предохранительные клапаны, исключающие увеличение давления в муфте выше оговоренного в настоящем паспорте.
- 4.6. Запрещается производить работы по демонтажу и ремонту при наличии давления в полости муфты.

#### **5. Транспортировка и хранение**

- 5.1. Муфты, упакованные в полиэтиленовые пакеты, разрешается транспортировать любым видом транспорта без ограничения расстояния при температуре окружающей среды от минус 40°С до 40°С и относительной влажности воздуха до 90% при 20 °С. Упаковки при использовании открытых способов перевозок должны быть защищены от атмосферных осадков и попадания на них воды.
- 5.2. Условия транспортирования определяются по категории ОЖЗ ГОСТ 15150-69. Условия хранения по категории С ГОСТ 15150-69.

#### **6. Маркировка**

- 6.1. На каждой муфте нанесена маркировка.
- 6.2. Маркировка выполняется на корпусе муфты ударным способом и на ярлыке.
- 6.3. Информация на ярлыке содержит:
- товарный знак предприятия – изготовителя;
  - условное обозначение муфты;
  - рабочее давление;
  - диаметр условного прохода;
  - максимальное усилие расцепления;
  - заводской номер;
  - страна изготовитель.
- 6.4. Информация, выполненная ударным способом, содержит:
- заводской номер.

#### **7. Упаковка**

- 7.1. Изделие упаковано в полиэтиленовую пленку и уложено в упаковочный ящик вместе с паспортом

#### **8. Указания по монтажу и эксплуатации**

- 8.1. Муфту извлечь из упаковки, провести визуальный контроль внешнего вида.
- 8.2. Перед монтажом нанести на резьбы штуцеров смазку «ЦИАТИМ-221» ГОСТ 9433-81.
- 8.3. Подсоединение муфты к колонке производить только через гибкий шланг к входному штуцеру, а через выходной штуцер к шлангу с заправочным устройством.
- 8.4. Муфта относится к изделиям многократного использования.
- 8.5. После разрыва проходное сечение обеих частей муфты перекрывается автоматически запорными клапанами, отсекающими подачу газа.

- 8.6. Последовательность сборки муфты после срабатывания:

- 8.6.1. Перед сборкой проверить отсутствие избыточного давления до входного и после выходного штуцеров.
- 8.6.2. Вернуть на место уплотнительное резиновое кольцо на выходном штуцере.
- 8.6.3. Нажать на торец направляющей и установить выходной штуцер в муфту.
- 8.6.4. Проконтролировать возвращение направляющей в исходное положение.

#### **9 Гарантийные обязательства**

- 9.1. Изготовитель гарантирует соответствие муфты требованиям СТО 33904627-033-2015 при соблюдении требований, предъявляемых к условиям транспортировки, хранения и эксплуатации.
- 9.2. Гарантийным сроком при соблюдении потребителем требований СТО 33904627-033-2015 является один год со дня ввода муфты в эксплуатацию, но не более 18 месяцев со дня отгрузки с предприятия-изготовителя.

#### **10 Свидетельство о приемке**

- 10.1. Муфта разрывная МР 6-200-02 заводской № \_\_\_\_\_ прошла приемо-сдаточные испытания согласно СТО 33904627-033-2015, соответствует конструкторской документации и признана годной к эксплуатации.

Дата выпуска \_\_\_\_\_

Подпись контролёра ОТК \_\_\_\_\_

Штамп ОТК

#### **11 Изготовитель**

ООО НПК «НТЛ»,  
624760, Россия, Свердловская область, г. Верхняя Салда, ул.Ленина, 29,  
контактный телефон (34345) 5-12-85.